



Affine, dynamise Essences florales Trifloris

essences sympathiques constitutionnelles



Essences de substances actives végétales énergétisées et des vibrations florales

En se basant sur des décennies d'expérience dans la pratique de la médecine naturelle, Bruno Vonarburg a publié dans ses derniers ouvrages «Energetisierte Heilpflanzen» et «Heilen mit Pflanzenessenzen», que les remèdes à base de plantes sont plus efficaces lorsqu'ils ne sont pas utilisés comme en allopathie. C'est-à-dire de manière contradictoire, mais de manière constitutionnelle, c'est-à-dire adaptée à l'individu. l'état d'esprit du patient. Ce principe s'applique également à l'utilisation des l'utilisation des essences florales de Trifloris.



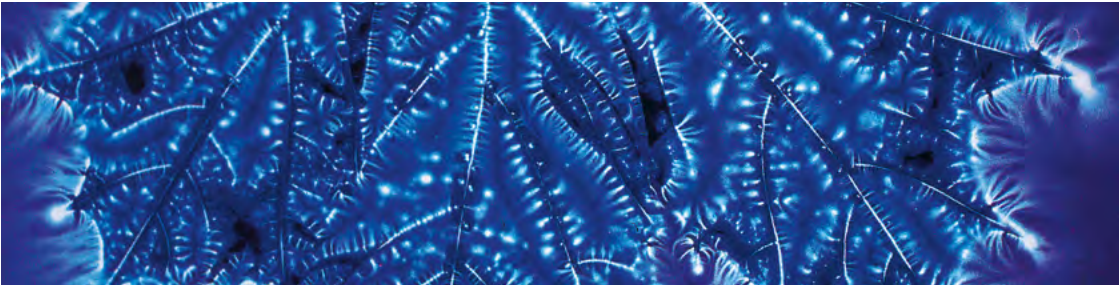
Pour le choix individuel des remèdes, les caractéristiques analogues du patient à traiter sont comparées aux signatures des plantes. Les signatures des plantes médicinales sont confrontées afin d'obtenir une prescription convergente. Peut être élaborée. Cette confrontation permet de mettre en évidence la parenté représentative entre l'homme et la plante. L'homme et la plante en ce qui concerne l'indication phytothérapeutique. Cette ordonnance est soumise comme en homéopathie, à la loi du simili : «le semblable est assemblé avec le semblable», ou au sens figuré, seule la plante médicinale qui s'adapte comme une clé à l'état de santé du patient est prise en compte. Le remède qui correspond le mieux au tableau clinique du malade est pris en compte pour l'indication. Cette démarche est appelée «élaboration du essence de sympathie».



Forces matérielles et subtiles

Un facteur important pour l'efficacité optimale des remèdes de sympathie est la préparation spéciale des plantes. Essences végétales. Jusqu'à présent, lors de la fabrication de produits phytothérapeutiques, on se concentrait sur le contenu des essences. Les préparations médicinales se concentrent uniquement sur la teneur en substances extraites des plantes médicinales, sur les substances fines et sur les principes actifs. Les forces matérielles, ce que l'on appelle le rayonnement cellulaire, n'étaient pas prises en compte. Mais depuis qu'il y a A. Popp a découvert les champs de rayonnement subtils dans la nature vivante, les champs énergétiques (biophotons) qui traversent les cellules des plantes et des hommes sont devenus importants. Sont d'une importance capitale. L'efficacité des plantes médicinales ne se fonde donc pas uniquement sur les propriétés de leurs extraits.

de la teneur en substances actives de leurs extraits, mais aussi, et de façon déterminante, des quanta de lumière dans les cellules végétales. Ces quanta de lumière subtils et invisibles sont toutefois détruits lors de la fabrication générale des plantes médicinales. Fabrication technique des remèdes à base de plantes. Selon le professeur A. Popp, les plantes se trouvent à leur origine dans un état superdynamique. Elles sont chargées énergétiquement, tendues comme une corde, toujours prêtes à agir et à réagir pour leurs énergies pour coordonner les forces d'autoguérison de l'homme malade. C'est pourquoi elles devraient ne pas les détruire lors de la préparation de remèdes phytothérapeutiques, mais les conserver en douceur et en (sans procédés techniques) et conservées.



Essences de fleurs Trifloris

Les élixirs floraux Trifloris sont des compléments alimentaires nouvellement développés dans lesquels les forces subtiles sont stockées sous forme de champs d'énergie (biophotons) de la fleur de la plante. Avec leurs signatures, les miroirs peuvent être reconnus à l'état d'esprit des personnes lorsqu'elles vivent maladies, ce qui est d'une importance décisive pour le traitement avec des remèdes sympathiques. Dans de nombreux cas, une maladie imminente s'annonce d'abord par des troubles du bien-être tels que l'apathie, l'irritabilité, l'apathie et bien d'autres encore. Les personnes atteintes de la maladie d'Alzheimer se plaignent de leur incapacité à s'adapter, de leur apathie et de bien d'autres choses encore, jusqu'à ce que des symptômes physiques apparaissent après un certain temps. Même si la cause pathologique sous-jacente n'est pas éliminée par le remède sympathique personnalisé, grâce à sa haute énergie, l'essence de fleur Trifloris peut harmoniser et stabiliser les dépressions émotionnelles des humeurs désolées, remédiant ainsi à la progression des troubles.

Essenze floreali Trifloris Remède sympathique

Les troubles spécifiques du bien-être et les tendances aux troubles pathologiques peuvent être traités constitutionnellement comme remèdes individuels (remèdes sympathiques) avec les 93 plantes à fleurs énumérées ici. Comme remèdes simples (remèdes sympathiques) avec les 93 plantes à fleurs répertoriées ici.



Pour l'index complet des mots-clés des profils de bien-être et des tendances des maladies visitez : www.trifloris.ch

Plante médicinale

État de santé

Tendance à

Akelei

(Aquilegia vulgaris L.)

s'est accroché à
d'une manière inquiétante

Choc, peur,
Peur, inquiétude

Alant

(Inula helenium L.)

Désespéré, impuissant,
à bout de souffle

Bronchite, BPCO,
catarrhe respiratoire

Alfalfa

(Medicago sativa L.)

émacié, débilité,
émacié

L'anorexie nerveuse,
Boulimie, carence en lait

Plante médicinale

État de santé

Tendance à

Anserine (<i>Potentilla anserina</i> L.)	physiquement et mentale- ment, mentalement tendu	Crampes : menstruation, intestinale
Arnika (<i>Arnica montana</i> L.)	blessé, offensé, physique- ment et psychologiquement	Traumatisme, rupture, coupure, L'esprit
Arve (<i>Pinus cembra</i> L.)	Sensible à l'électrosmog, aux radiations techniques	Troubles du sommeil, indisposition
Augentrost (<i>Euphrasia officinalis</i> L.)	surstimulé, malvoyant	Le rhume des foins, Allergie au pollen
Baldrian (<i>Valeriana officinalis</i> L.)	nerveux, agité excité	Nerfs d'examen, peur de la scène
Bambus (<i>Bambusa arundinacea</i>)	Rigide, immobile	Douleurs dorsales, dom- mages disques interver- tébraux
Bärlauch (<i>Allium ursinum</i> L.)	affligé, obtus, pollué	La fatigue du printemps, acné, éruptions cutanées
Beifuß (<i>Artemisia vulgaris</i> L.)	perturbé par les hormones surcharge	crampes menstruation, pelvien femme
Berberitze (<i>Berberis vulgaris</i> L.)	scories, hyperacidifiées	Goutte, diathèse urinaire co, rhumatisme
Berufskraut kanadisches (<i>Erigeron canadensis</i> L.)	caduc, apathique	menstruation passive, san-saignements inter- menstruels
Bibernelle, grosse / kleine (<i>Pimpinella major</i> L./ <i>saxifraga</i> L.)	Découragé, épuisé, épuisé	Convalescence, faiblesse de la régénération
Birke (<i>Betula pendula</i> Roth)	sans vie, coincé, coincé	Perturbation de l'équilibre eau, faiblesse des reins
Brennessel (<i>Urtica dioica</i> L.)	agressif, piquant, contaminé	Éruption cutanée, rhumati- sme, anémie
Eberesche (<i>Sorbus aucuparia</i> L.)	flegmatique, paresseux, inactif	flux lymphatique congestif né, Lymphoedème, Angine de poitrine
Efeu (<i>Hedera helix</i> L.)	fixe, adhésif immuable	des sécrétions collantes, inflammation des voies respiratoires
Eisenkraut (<i>Verbena officinalis</i> L.)	têtu, têtu mais mimétique	les maladies persistantes avec réactions sensibles
Engelwurz (<i>Angelica sylvestris</i> L.)	hypersensible, insécurité	Troubles gastro-intestinaux psicosomatici
Enzian, gelber (<i>Gentiana lutea</i> L.)	indigeste, le malate, amaro	Anémie avec carence en fer, gastro-lin-fatidique

Plante médicinale

État de santé

Tendance à

Erdrauch (<i>Fumaria officinalis</i> L.)	colérique, rancunier tempérament chaud	Gall-Liver Plaintes
Faulbaum (<i>Rhamnus frangula</i> L.)	léthargique, apathique, fatiguée	Faiblesse digestive constipation
Feigenkaktus (<i>Opuntia humifusa</i> Raf.)	déprimé, angoissé, de- flux perturbé	Adénome de la prostate, Incontinence urinaire
Frauenmantel (<i>Alchemilla xanthochlora</i> S. Str.)	découragé, sans défense, sans protection, traumatisme	Faiblesse de la femelle les organes reproducteurs féminins
Gänseblümchen (<i>Bellis perennis</i> L.)	courbés, délabrés, déprimé	un traumatisme conton- dant, les bleus de la mère
Ginkgo (<i>Bambusa arundinacea</i>)	étourdi, confus, oublieux	troubles mentaux
Goldrute (<i>Solidago virgaurea</i> L.)	comportement, verrouillé, ségrégation	Rétention urinaire, faibles- se de la fonction rénale
Gundelrebe (<i>Glechoma herderacea</i> L.)	malade, empoisonné, en- flammé matory	Sinusite, otite, rinite, bron- chite, cistite
Hauhechel (<i>Ononis spinosa</i> L.)	accumulé, compacté, coincé	diathèse de l'acide urique, Rhumatismes, œdèmes
Herzgespann (<i>Leonurus cardiaca</i> L.)	Surchargé, stressé, hypersensible	Névrose cardiaque sans résultats pathologiques
Hirtentäschchen (<i>Capsella bursa pastoris</i> .L)	Frénétique, épuisé	menstruations sombres, débo faiblesse péristal- tique intestinale
Holunder, schwarzer (<i>Sambucus nigra</i> L.)	desséché, mince, émacié	Infections respiratoires sec-que, les rhumes
Hopfen (<i>Humulus lupulus</i> L.)	trop zélé, stressé, dégénéré	Stress, insomnie, Surcharge
Huflattich (<i>Tussilago farfara</i> L.)	attristé, toussant, soufflant	Toux, flegme, Fatigue du ressort
Immergrün (<i>Vinca minor</i> L.)	est tombé, confus, non ciblé	la faiblesse sénile, perfusion cérébrale
Johanniskraut (<i>Hypericum perforatum</i> L.)	déprimé, triste, malade	Sautes d'humeur, blessu- res lésions nerveuses
Kamille (<i>Matricaria recutita</i> L.)	douloureux, grincheux, grincheux	Otite, poussée dentaire, Inflammations
Kermesbeere (<i>Phytolacca decandra</i> L.)	Sans émotion, insensible apathique	Angine, amygdalite, Rhumatismes, allaitement

Plante médicinale

État de santé

Tendance à

Khella (<i>Ammi visnaga Lam.</i>)	anxieux, contraint, tendu	Bronchite, asthme vieillesse, cœur
Klette (<i>Arctium lappa L.</i>)	dislocata, dislocata, en train de flotter	des articulations fluctuan- tes, hernie, prolapsus
Königskerze grossblütige (<i>Verbascum densiflorum Bertol.</i>)	boutonné, fermé gratté, vide	Voix rauque, catarrhe, bronchite, névralgie
Lärche (<i>Larix decidua Mill.</i>)	découragé, résigné démoralisé	Morsure de tique, Maladie de Lyme, Sciatique
Lavendel (<i>Lavandula Stoechas L.</i>)	mentalement étourdi fatigué dans la tête	Sensibilité au temps, Maux de tête, migraine
Linde (<i>Tilia cordata Miller</i>)	riservato, reticente trattenuto	réservé, réticent retenu
Löwenzahn (<i>Taraxacum officinale Weber</i>)	chargé, scories empoisonné	Blocs thérapeutiques, blocage du métabolisme
Lungenkraut (<i>Pulmonaria officinalis L.</i>)	l'essoufflement	BPCO, bronchite, catarrhe pulmonaire
Malve/ Stockrose (<i>Alcea rosea L.</i>)	peau fine, sans protection sensible	Fièvre des foins, allergique membrane muqueuse
Mammutbaum (<i>Sequoiadendron giganteum Lindl</i>)	usé, décrépité fragile, dépourvu d'énergie	Perte de force, Perte de puissance
Mariendistel (<i>Silybum marianum Gaertn.</i>)	hyperactif, de mauvaise humeur toxique	Circulation capillaire, veines espagnoles, couperose
Mäusedorn (<i>Ruscus aculeatus L.</i>)	irascible, venimeux en colère, hargneux	Faiblesse du foie, Le méta- bolisme des graisses
Meisterwurz (<i>Peucedanum ostruthium Koch</i>)	sans résister, sujet à la maladie	Catarrhe utérin, infection, inflammation
Melisse (<i>Melissa officinalis L.</i>)	tendu, pas bien surstimulé	Syndrome di Roemheld, herpès, névrasténie
Goldmelisse (<i>Monarda didyma L.</i>)	peu sûr de soi, indisposé inhibé	Troubles de la puberté après les ménarches
Kalifornischer Mohn (<i>Eschscholtzia californica Chamisso</i>)	Rythme perturbé en réponse à la lumière et aux ténèbres	Insomnie, glande pinéale perturbé
Schlafmohn (<i>Papaver somniferum L.</i>)	sensible au bruit nerveux, agité	Insomnie, cauchemars
Mönchspfeffer (<i>Vitex agnus castus L.</i>)	irritable, de mauvaise humeur	Anomalies menstruelles, syndrome prémenstruel, Troubles hormonaux

Plante médicinale

État de santé

Tendance à

Mutterkraut

(*Tanacetum parthenium* Schultz-Bip.)

digressif, bavard

migraine, maux de tête spasmodiques

Pappel, Schwarz

(*Populus nigra* L.)

excitation anxieuse, agitée

vessie irritable, cystite prostatite, néphrite

Pestwurz

(*Petasites hybridus* L.)

à l'étroit, tendu, encombré

maux de tête, spasmes

Quendel

(*Thymus pulegioides* L.)

sans défense, faible, contagieux

la grippe, immunodéficience
Traumatisme par déchirure et coupure, septicémie, inflammation

Ringelblume

(*Calendula arvensis* L.)

blessé, coupé

varices, sténose hémorroïdes, angine

Roskastanie

(*Aesculus hippocastanum* L.)

instable, impuissant, lent

Rotklee

(*Trifolium pratense* L.)

anxieux, découragé, timide

climactérique avec chaleur, Troubles hormonaux
Transpiration, sueurs nocturnes, gastrite, aphtes, mycose

Salbei

(*Salvia officinalis* L.)

passif, inactif, apathique

Sauerklee

(*Oxalis acetosella* L.)

assombri, acidulé

Brûlures d'estomac, muquet, faiblesse lymphatique
le mal de dos, faiblesse du tissu conjonctif

Schachtelhalm

(*Equisetum arvense* L.)

faiblesse lymphatique instable, affaissé

Schafgarbe

(*Achillea millefolium* L.)

inconstant, déstabilisé, pollué

menstruation perturbée saignement

Schlüsselblume

(*Primula veris* L.)

congestionné, essoufflé, sujet à la maladie

catarrhe des sinus, bronchite, rhume

Schneeball, gemeiner

(*Viburnum opulus* L.)

agité, perturbé, confus

Douleur masculine, dysménorrhée

Schöllkraut

(*Chelidonium majus* L.)

déséquilibré, bilieux

Plaintes concernant la bile, Métabolisme du foie

Seifenkraut

(*Saponaria officinalis* L.)

contaminé, souillé

sécrétions visqueuses des voies respiratoires, pustules, furoncles

Sonnenhut, purpurroter

(*Echinacea purpurea* Moench)

terni sensible aux maladies

immunodéficience, grippe, rhume

Spierstaude

(*Filipendula ulmaria* Maxim.)

douleur-couleur-sensible à l'humidité

rhumatismes, sciatique, lumbago, névralgie

Steinbrech, Trauben-

(*Saxifraga paniculata* L.)

fragile, malmené

Ostéoporose, arthrose

Plante médicinale

État de santé

Tendance à

Stiefmütterchen, Acker-
(*Viola tricolor S. Str.*)

inconsolable, sensible

Éruption cutanée, acné
chapeau de berceau,
eczéma

Storchschnabel, echter
(*Geranium robertianum L.*)

procrastiner, démotiver,
apathique

Dermatite, eczéma, colite

Tausendgüldenkraut
(*Centaureum erythraea Rafn.*)

impressionnable, faible
d'esprit

Troubles de l'appétit
Faiblesse de l'estomac

Tormentill, Blutwurz
(*Potentilla erecta L.*)

débordant, agité
inflammatoire

Diarrhée, colite,
Parodontite

Traubensilberkerze
(*Actaea racemosa L.*)

excité, anxieux, inquiet

ménopause, cou douloureux,
anomalies menstruelles

Vergissmeinnicht, Acker-
(*Myosotis arvensis Hill.*)

non connecté,
gonflé

Faiblesse lymphatique
(enfants), bronchite, amy-
gdalite.

Waldmeister
(*Asperula odorata L.*)

mentalement étourdi
confus

Difficulté à s'endormir,
maux de tête, migraine

Wallwurz, Beinwell
(*Symphytum officinale L.*)

brisé, dégénéré
consommé

Arthrose, fractures,
spondylose, contusion

Wasserdost
(*Eupatorium cannabinum L.*)

battu, fatigué
battu

Grippe, rhume, Traumatisme,
décalage horaire

Wegerich, Spitzwegerich
(*Plantago lanceolata L.*)

découragé, sans espoir,
inconsolable

Toux, bronchite,
encéphalite gastrique

Wegerich, Breitwegerich
(*Plantago major L.*)

nostalgique
affaibli

Pipi au lit, vessie
faiblesse du sphincter

Wegwarte
(*Cichorium intybus L.*)

sensible, rêveur
déçu

ADS chez les enfants,
dépôts de graisse

Weide, Silberweide
(*Salix alba L.*)

irritable, hargneux
immobile

Rhumatisme, raideur des
membres, Inhibition du
mouvement

Weinraute
(*Ruta graveolens L.*)

insensible, vulnérable
ecchymose

Coude de tennis, bursite,
rhume des foins, inflam-
mation

Weißdorn, zweigrifflige
(*Crataegus laevigata D. C.*)

piquant, vulnérable
affaibli

Insuffisance cardiaque,
Problèmes cardiaques

Wermut
(*Artemisia absinthium L.*)

résigné, sans espoir
amer

Troubles de l'estomac,
le mal des transports

Wolfstrapp, europäischer
(*Lycopus europaeus L.*)

surchargé, agité
agité

Hyperthyroïdie, nervosité
agitation

Yamswurzel, zottige
(*Dioscorea villosa L.*)

réservé, retiré
irritable

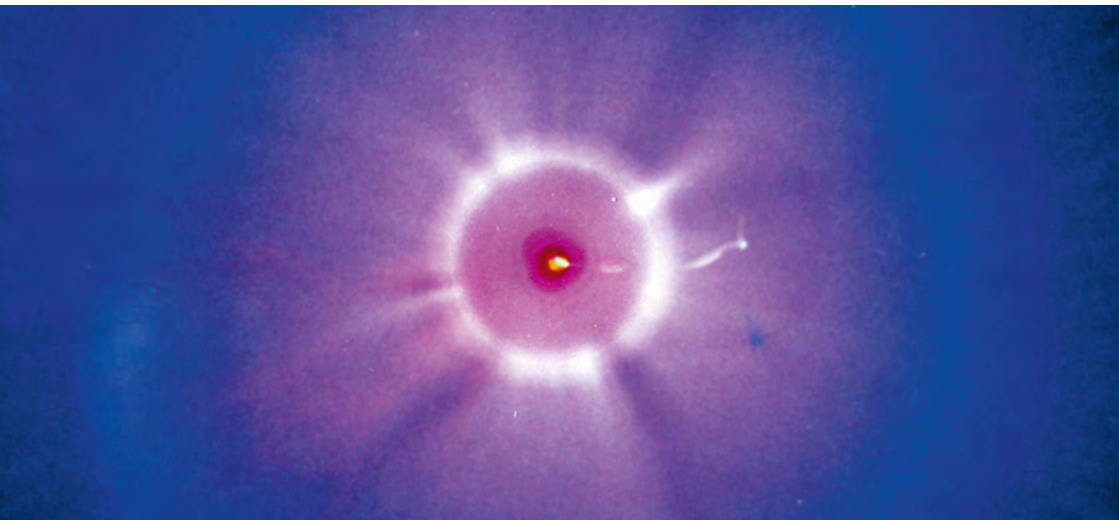
Symptômes de la méno-
pause la ménopause,
Troubles hormonaux

Utilisation des élixirs floraux du trio Trifloris :

Les adultes prennent 5 gouttes diluées dans un peu d'eau (un demi-verre de liqueur) 3 fois par jour avant les repas ; les écoliers prennent 3 gouttes chacun et les nourrissons à partir de trois mois prennent 1 goutte. En cas d'affection aiguë, l'essence peut être prise toutes les demi-heures ou toutes les heures pendant 1 jour jusqu'à amélioration.

Rayonnement subtil élevé

L'image en couleur (selon le Dr. Dieter Knapp Javea) d'une goutte d'essence de fleur d'arnica permet de constater que grâce au traitement délicat et doux des plantes à fleurs, le champ de rayonnement (rayonnement biophotonique - tel que décrit par la photographie Kirlian au préalable) est maintenu sans restriction.



Les élixirs floraux de Trifloris sur le marché

Les élixirs floraux de Trifloris énumérés dans cet article en tant que remèdes uniques ou compositions de trois sont classés comme NEM (compléments alimentaires) sous le nom d'élixirs floraux de Trifloris et sont en vente libre pour les personnes intéressées en naturopathie, dans les magasins de nature, les magasins d'aliments naturels, les thérapeutes, les massothérapeutes, les sages-femmes, les magasins d'aliments naturels, les pharmaciens, les praticiens alternatifs, les homéopathes et les médecins.



Recommandation pour le livre «Praxishandbuch Pflanze medicinalen - Signaturen und Heilkunde mit Blütenessenzen» - à paraître au printemps 2021



Ce nouveau livre montre qu'en cas de maladie, le soulagement des troubles physiques, mais aussi l'amélioration et la régénération de l'état mental jouent un rôle important dans le processus de guérison. Les nombreuses années d'expérience du célèbre naturopathe et auteur du livre Bruno Vonarburg attestent que le traitement combiné au moyen des potentiels vibratoires subtils des élixirs floraux déclenche un effet bénéfique pour la santé. Les pouvoirs d'auto-guérison sont durablement activés, de sorte que le processus de guérison se construit de l'intérieur - à partir de ce niveau émotionnel où de nombreuses maladies commencent. Environ 93 fleurs de Plante médicinale (y compris les exclusives telles que : Pin parasol, mélèze, séquoia, oseille, saxifrage à grappes, etc.) Plus de 200 photos font de cet ouvrage de pointe un régal pour les yeux. Le guide moderne de la vitalisation des plantes à fleurs.

Pharmacie à domicile avec les 14 essences les plus importantes de Trifloris



Utilisation des essences de Trifloris

Les adultes :

Prendre 5 gouttes diluées dans un peu d'eau 3 fois par jour environ 5 minutes avant les repas. Dans les états aigus, 3 gouttes diluées dans un peu d'eau peuvent être prises toutes les heures jusqu'à amélioration (après environ un jour).

Les écoliers :

Prendre 3 gouttes diluées dans un peu d'eau 3 fois par jour environ 5 minutes avant les repas. Dans les états aigus, 2 gouttes diluées dans un peu d'eau peuvent être prises toutes les heures jusqu'à amélioration (après environ un jour).

Les nourrissons :

Prendre 1 goutte 3 fois par jour diluée dans un peu d'eau environ 5 minutes avant les repas. Dans les états aigus, 1 goutte diluée dans un peu d'eau peut être prise toutes les heures jusqu'à amélioration (après environ un jour).



peupliers noirs en fleurs



Adresse / Stempel

Trifloris GmbH
Speicherstr. 44
CH 9053 Teufen
Tel. 078 709 39 54
info@trifloris.ch
www.trifloris.ch

